



Produktbeschreibung: SchemppBox Typ 2: Stülpedeckelboxen

Ausführung

Stülpedeckelboxen, zweiteilig (Boden und Deckel). Ohne Hilfsmittel zusammenzustecken, keine Metallteile, Klammern o.ä. Auf Wunsch auch in geklebten bzw. gehefteten Ausführungen lieferbar.

- Standardausführung, bei Boden und Deckel je zwei gegenüberliegende Seitenwände mit doppelter Wandstärke gekrempelt; bei geschlossener Box ringsum dreifache Wandstärke (SB 21)
- Stülpedeckelbox mit verstärkten Seitenwänden, alle vier Seitenwände mit doppelter Wandstärke gekrempelt; bei geschlossener Box ringsum vierfache Wandstärke (SB 22)
- Stülpedeckelbox mit verstärktem Boden (SB 23)
- Stülpedeckelbox, zweifach gekrempelt wie SB 21, eine Längswand des Bodens ausklappbar (SB 24)
- Stülpedeckelbox wie SB 22, aber eine Längswand des Bodens ausklappbar (SB 25)
- Stülpedeckelbox, mit V2A-Draht geheftet (SB 28)
- Einfache Ausführung, alle Seitenwände einfache Wandstärke, Papageienschnabelverschluss (SB 29)

Verwendung

Stülpedeckelboxen sind für die liegende Aufbewahrung von Archiv- und Schriftgut und für die Lagerung von musealem Sammlungsgut aller Art, z.B. Textilien, Sachgegenstände aller Art, archäologische Fundstücke u.v.m. geeignet.

Maße

Die Boxen können in nahezu jedem beliebigen Format hergestellt werden. Die Innenhöhe sollte aber 25 mm nicht unterschreiten, weil sich die Box dann nicht mehr gut aufrichten lässt. Eine Obergröße für die Herstellung von Boden und Deckel aus je einem Stück ergibt sich aus dem Maß des Rohbogens. Größere Boxen müssen aus mehreren Teilstücken gefertigt und verklebt werden. Für die gängigen Archivformate sind Standardboxen im Angebot.

Aufrichthinweise

Stülpedeckelboxen lassen sich gut aufrichten, wenn keine extremen Formate vorliegen. Je größer die Füllhöhe der Box, um so leichter lassen sich die Seitenwände umlegen. Bei Boxen mit geringer Füllhöhe und großer Grundfläche treten die bereits beschriebenen Probleme beim Umlegen der Seitenwände auf.

Das Aufrichten von Sonderkonstruktionen, z.B. Stülpedeckelboxen mit Trennwänden, ist mitunter anspruchsvoll und erfordert neben Übung auch Gefühl für das Material, um zu einem brauchbaren Ergebnis zu kommen.

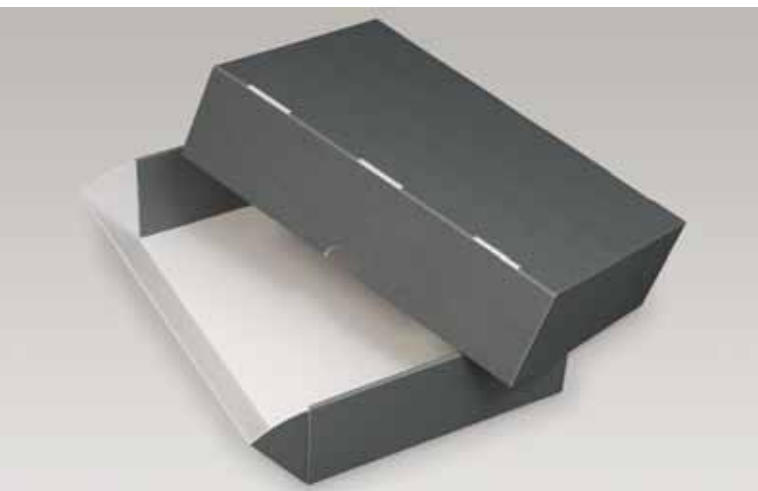
von oben nach unten:

SB 21 aus Wellpappe 1,6 mm atlantisblau/weiß

SB 22 aus Wellpappe 1,6 mm grau/weiß

SB 24 aus Wellpappe 1,6 mm atlantisblau/weiß

SB 21 für gerollte Objekte





oben: SB 21 aus Wellpappe 3,0 mm grau/weiß mit historischem Kostüm
rechts: SB 22 aus Wellpappe 1,6 mm grau/weiß mit zwei Trennwänden
unten: SB 21 aus Wellpappe 1,6 mm grau/weiß mit Aushebehilfe atlantisblau/weiß
unten rechts: SB 21 mit Unterteilung

